

Fondation Claude Pompidou

RAPPORT D'ACTIVITE

2018

- **L'effectif du siège**

Mouvements enregistrés pendant l'année	p 3
Organigramme	p 4

- **La situation financière**

Etat des recettes	p 5
Les dépenses	p 10
Résultat	p 12
Compte emploi des ressources	p 13

- **Les établissements**

Arles	p 15
Belfort	p 15
Guéret	p 15
Morbihan	p 16
Merlines	p 17
Nice	p 17
Treignac	p 18

- **Evénements**

p 19

- **Le bénévolat**

p 22

Préambule	p 22
-----------	------

L'équipe de bénévoles	
Les bénévoles intervenus en 2018	p 25
Les bénévoles engagés en 2018	p 29
Les bénévoles ayant démissionné en 2018	p 32

Les interventions des bénévoles auprès des personnes vulnérables	p 33
Les accompagnements au domicile de personnes vulnérables	p 36
Les accompagnements de personnes en établissement	p 37
Les accompagnements de personnes lors de sorties en minibus	p 38

Les projets du service à la lumière des constats	p 40
--	------

Annexes

L'EFFECTIF DU SIEGE

12 personnes dont 6 personnes à temps plein, 4 personnes à temps partiel et 2 personnes en contrat de professionnalisation sont salariées.

Elles se répartissent de la façon suivante :

- Service administratif et comptable : 5 personnes
- Service du bénévolat : 6 personnes
- Service communication : 1 personne

MOUVEMENTS ENREGISTRÉS PENDANT L'ANNÉE

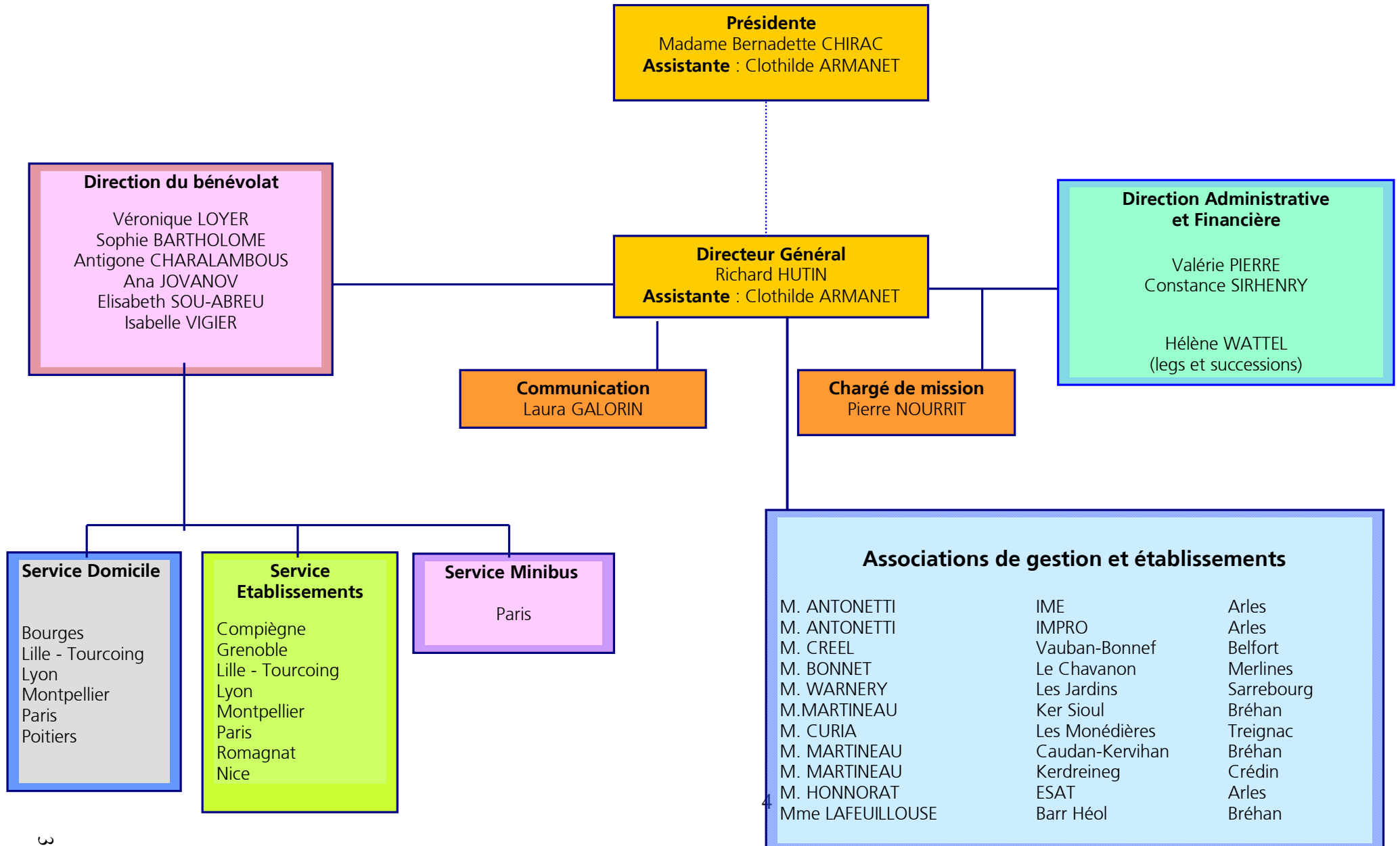
Deux contrats de professionnalisation ont été signés en septembre 2018, l'un pour le service comptabilité, l'autre pour la communication.

Le siège bénéficie de la présence active de 3 animatrices bénévoles participant à la gestion du service Domicile de l'antenne de Paris (organisation des interventions auprès des personnes handicapées et personnes âgées) ainsi que d'une bénévole engagée à raison de 2 jours par mois pour sa compétence dans le domaine des conventionnements avec les établissements.

Un bénévole assure à raison de 3 demi-journées par semaine une mission d'aide et de suivi des dossiers de succession. Enfin, 2 bénévoles assurent des missions de communication ou de représentation de la Fondation dans des instances inter associatives.

On a enregistré un taux d'absentéisme du personnel salarié de 5,07 % dont 4% pour le service du bénévolat et 1,07% pour le service administratif.

ORGANIGRAMME DE LA FONDATION



LA SITUATION FINANCIERE

ETAT DES RECETTES

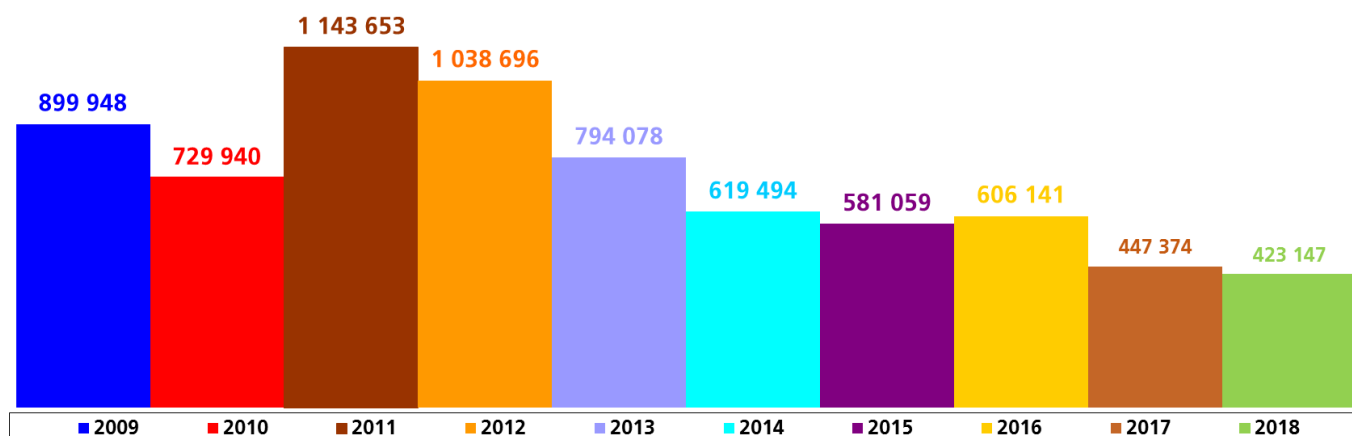
LES DONS

Le montant des dons s'élève à **423 147 euros**.

139 884 euros sont dédiés à des projets précis choisis par les donateurs tels le Pôle Gériatrique Claude Pompidou à Belfort et les actions menées en faveur des malades d'Alzheimer.

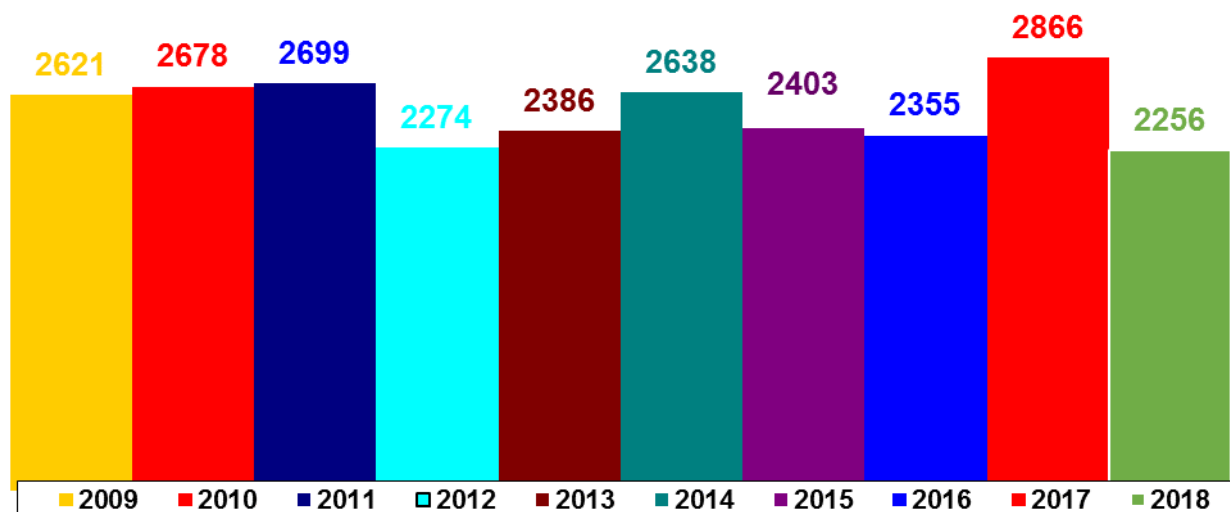
283 263 euros se répartissent sur les actions correspondant à l'objet statutaire de la Fondation.

EVOLUTION DES DONS (en euros)



Le montant des dons reçus s'est stabilisé en 2018. La baisse constatée depuis 2012 résulte pour partie de la baisse des recettes du gala. En 2018 s'ajoute l'attentisme traditionnel de la part des donateurs lors des années d'élections présidentielles et la perspective du prélèvement à la source des impôts sur le revenu en janvier 2019.

EVOLUTION DU NOMBRE DE RECUS FISCAUX



En 2018 cinq mailings ont été envoyés aux donateurs pour solliciter leur soutien. Comme les années précédentes un message a été adressé en décembre à tous ceux qui n'auraient pas répondu durant l'année. De même qu'en 2017, une action de recherche de nouveaux donateurs a été effectuée en novembre.

GALA ANNUEL

La traditionnelle soirée de septembre organisée sur les Champs Elysées au profit de la Fondation n'a pas été reconduite en 2018.

Ce rendez-vous caritatif prendra une nouvelle forme en 2019 grâce à Mesdames Monique Pozzo di Borgo et Natacha Dassault qui ont fait connaître leur intention de relancer cette manifestation.

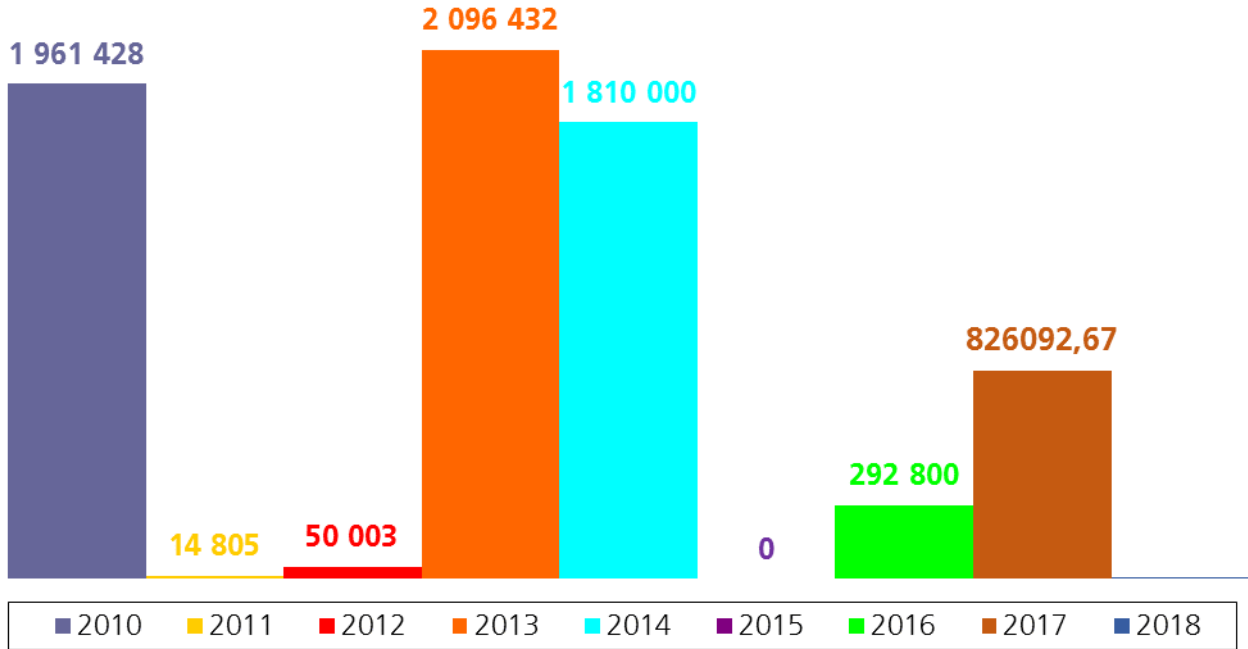
LES SUBVENTIONS

SUBVENTIONS	2015	2016	2017	2018
Ministère des Affaires Sociales	15 000	15 000	0	0
Mairie de Paris	20 000	20 000	0	0
Sénat Réserve Parlementaire	30 000	30 000	30 000	0
Assemblée Nationale Réserve Parlementaire	100 000	100 000	100 000	0
Ville de Province ayant des antennes du bénévolat	1 260	725	725	270
Conseils Généraux	1 080	1 200	700	500
Subvention services civiques	-	-	-	1 000
TOTAL	167 340	166 925	131 425	1 770
TOTAL DES RESSOURCES	4 576 762	9 831 659	6 293 328	8 766 674
% SUBVENTION PAR RAPPORT AUX RESSOURCES	3,66%	1,70%	2,09%	0,02%

Les subventions publiques ne représentent que 0,02% des ressources de la Fondation. On relève une somme d'un montant de 264 864 euros correspondant à l'accord transactionnel conclu avec la société Tarkett à la suite de la décision de celle-ci d'arrêter pour raisons internes à l'entreprise les travaux de réfection des sols des chambres de l'Institut Claude Pompidou à Nice.

LES DONATIONS

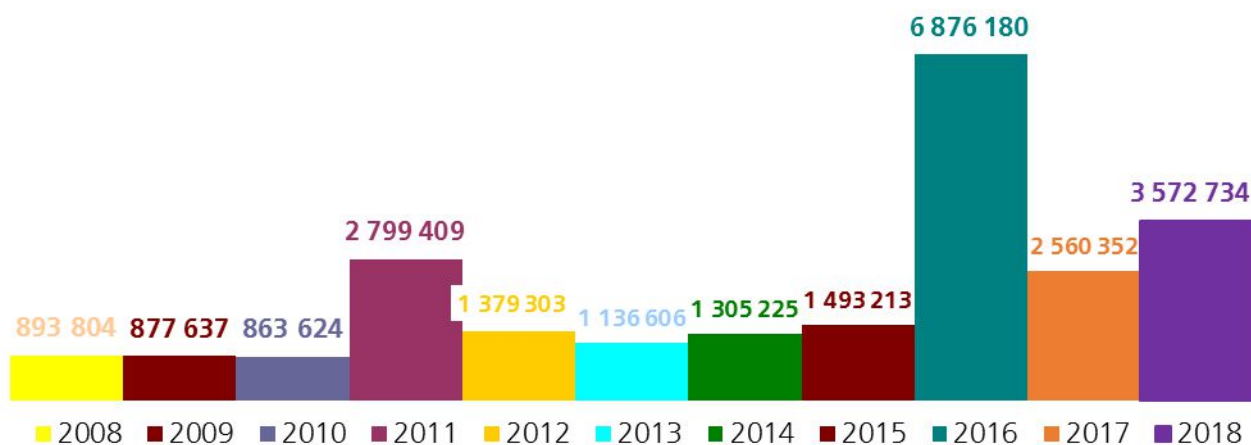
EVOLUTION DES ENCAISSEMENTS LIES AUX DONATIONS (en euros)



La somme relative aux donations en 2018 est quasi nulle elle correspond au solde de la donation d'une maison.

LES LEGS

EVOLUTION DES ENCAISSEMENTS LIES AUX SUCCESSIONS (en euros)



Les encaissements liés aux dossiers de legs se sont élevés à **3 572 734 euros** correspondant à l’instruction de 7 dossiers de succession dont **151 802 euros** sont affectés à la maladie d’Alzheimer.

LES DÉPENSES

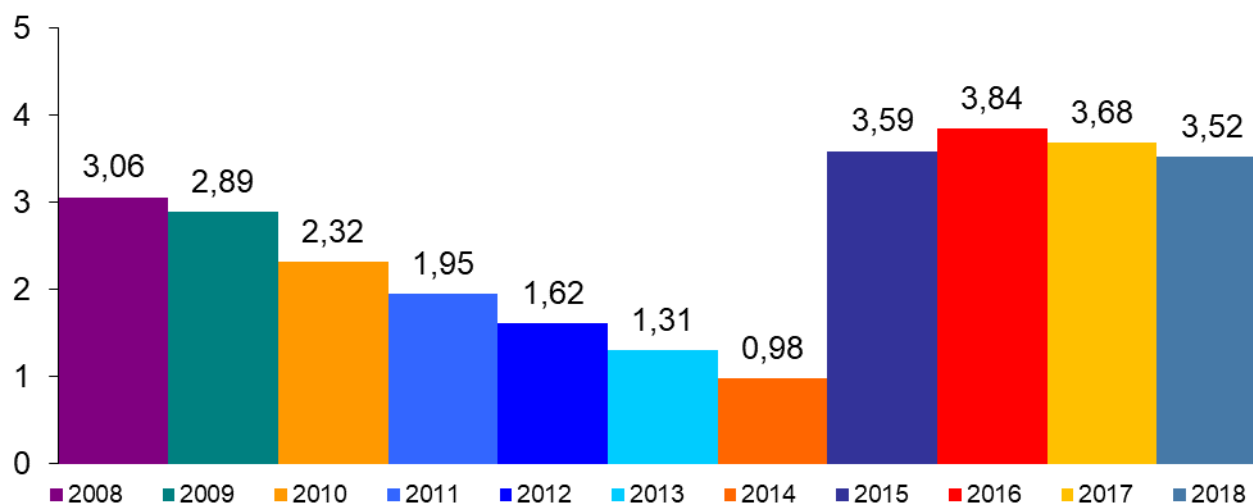
CHARGES DE PERSONNEL

Le montant des charges s'élève à : **846 844 euros**. Il correspond aux salaires et charges sociales, en légère diminution par rapport à l'année précédente (- 37 755 €).

INTERETS DES EMPRUNTS

La charge financière des intérêts au titre de 2018 est de **67 290 euros**. Les travaux entrepris en 2018 n'ont pas nécessité de recours à un nouvel emprunt. L'endettement est conforme au plan de financement des programmes d'extension et de restructuration des établissements.

ENDETTEMENT *en millions d'euros*



AIDES ALLOUEES AUX ETABLISSEMENTS ET A LA RECHERCHE

La Fondation a soutenu tout particulièrement les actions suivantes :

> **Institut Claude Pompidou (Nice)**

La réfection des sols a été engagée pour un montant de **189 164 euros**.

> **EHPAD Les Bons Enfants (Belfort)**

La Fondation a soutenu financièrement la réalisation du Pôle Gérontologique Claude Pompidou à Belfort. Sa participation cette année a été de **400 000 euros**.

> **Prix Claude Pompidou pour la recherche sur la maladie d'Alzheimer**

En 2018 le Prix doté de **100 000 euros** a été décerné au Professeur Guylène Page de l'Université de Poitiers travaillant sur les mécanismes immunitaires et inflammatoires de la maladie d'Alzheimer. Grâce à ce Prix son laboratoire sera doté des différents matériels de haute technologie tels que compteur cellulaire, microscope à épifluorescence homogénéiseur de tissu.

DOTATIONS AUX AMORTISSEMENTS

Elles sont enregistrées pour un montant de **573 370 euros**. Elles tiennent compte de la cession des établissements arlésiens et des extensions en année pleine des établissements IME Kergadaud et IME Kerdreineg situés en Bretagne.

RÉSULTAT

L'exercice 2018 présente un résultat de **2 518 844 €**.

Par rapport au budget prévisionnel de 2018 :

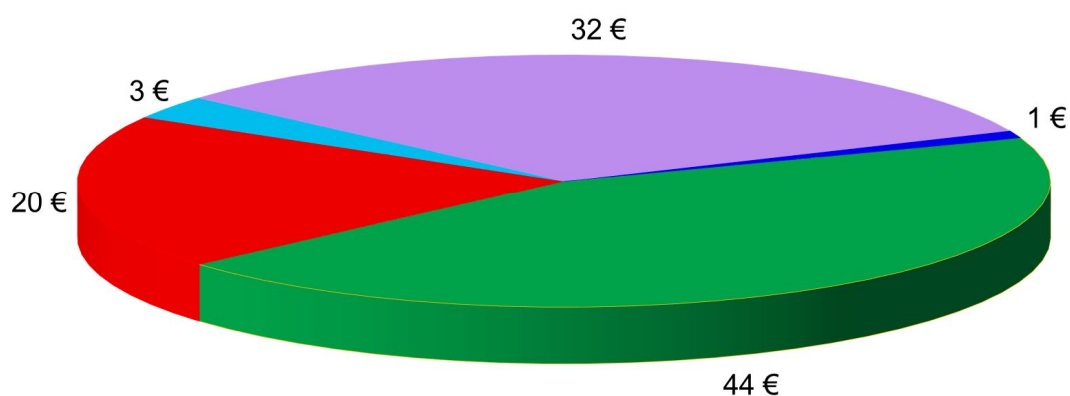
Il s'explique en grande partie par une hausse des recettes liées aux dossiers de legs (+ 2 539 000 euros).

Ces ressources ont été atténuées par l'évolution du montant des fonds dédiés +346 000 euros correspondant à des sommes collectées et non utilisées pour des actions précises.

Comme par le passé, la Fondation a maintenu une année de budget de fonctionnement d'avance comme préconisé par la préfecture de Paris.

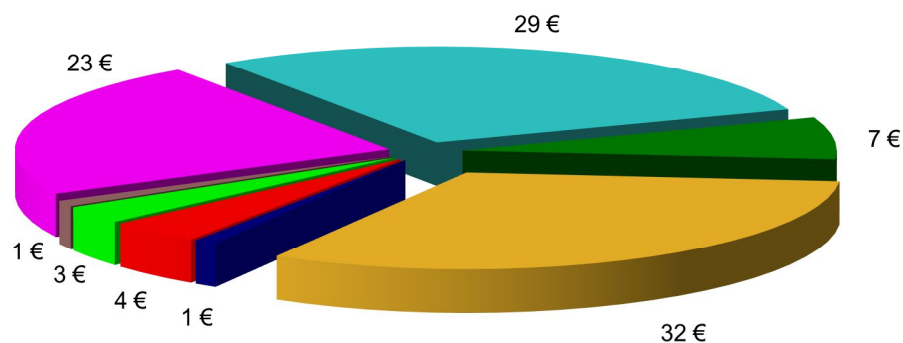
COMPTE EMPLOI DES RESSOURCES

ORIGINE DES RESSOURCES (POUR 100 €)



- Subventions et autres concours publics
La rubrique regroupe les subventions perçues
- Ressources collectées auprès du public
Ce financement est lié aux dons, legs et produits de manifestations
- Autres produits
Ils comprennent les produits financiers, les produits exceptionnels et les transferts de charges (remboursement de sinistres par les assurances)
- Autres fonds privés
Ils correspondent aux redevances des établissements
- Reprise de provisions

UTILISATION DES RESSOURCES (POUR 100 €)



En raison de l'application de la réglementation en vigueur du **compte emploi des ressources**, les rubriques suivantes regroupent :

- Service du bénévolat
Missions effectuées auprès de familles ayant des enfants handicapés, des personnes hospitalisées et des personnes en institution
- Etablissements
Coût des structures construites par la Fondation prenant en charge des personnes handicapées et des personnes âgées dépendantes
- Frais de recherche de fonds
Ils recouvrent les coûts d'appels à la générosité et des actions menées auprès du grand public, des donateurs et des notaires ainsi que les frais d'organisation de manifestations pour collecter des fonds
- Frais de fonctionnement
Ils représentent les frais administratifs permettant d'assurer la stratégie définie par le Conseil d'Administration
- Engagement à réaliser sur ressources affectées
Il s'agit de sommes affectées par les donateurs à des projets précis
- Excédent des ressources de l'exercice
- Prix Claude Pompidou pour la recherche sur la maladie d'Alzheimer
- Dotation aux provisions

ARLES

Le rachat des biens de la Fondation à Arles (Etablissement et Service d'Aide par le Travail, Institut Médico-Educatif et Mas d'Yvaren ainsi que les terrains attenants) par l'association gestionnaire Les Abeilles a marqué l'année. La signature de l'acte de vente est intervenue le 15 mai chez Maître Candela à Arles pour un montant de 2 570 000 euros. Une convention d'image sera établie entre la Fondation et l'association Les Abeilles afin de maintenir la relation privilégiée qu'elles ont toujours entretenues. Les deux entités restent juridiquement et financièrement distinctes et indépendantes.

BELFORT

> Etablissement d'Hébergement pour Personnes Agées Dépendantes

La construction du Pôle Gérontologique Claude Pompidou sur le site de l'ancien hôpital de Belfort a largement mobilisé cette année encore les responsables de l'association gestionnaire Les Bons Enfants. La Fondation a soutenu ce projet en 2018 pour un montant de 400 000 euros ce qui porte au total à 1 000 000 euros sa participation financière.

Les équipes soignantes, hôtelières et administratives s'attachent à promouvoir aux personnes accueillies dignité, intimité, respect du rythme de vie en valorisant les capacités résiduelles de chacun et chacune. Parallèlement à la préparation de la phase d'intégration dans les nouveaux bâtiments prévue au début 2019, la réflexion s'est poursuivie sur l'organisation de la structure et des établissements sur les quatre années à venir.

Une quarantaine de bénévoles intervient au sein des établissements. Manifestations, animations, sorties rythment le quotidien des résidents grâce à des bénévoles dont la formation a fait l'objet d'une grande attention. Valeur forte de l'association Les Bons Enfants, le bénévolat y est encouragé et valorisé.

GUERET

> La Maison d'Accueil Spécialisée du Vernet

La MAS du Vernet à Guéret accueille 60 adultes polyhandicapés en internat. Elle est composée de 13 pavillons construits en 1973 par un particulier et donnés à la Fondation Claude Pompidou en 1989.

La gestion de la MAS particulièrement tumultueuse durant de nombreuses années a été confiée en 2006 à la Fondation Partage et Vie (Caisse d'Épargne). Placée devant d'importants travaux de restructuration, Partage et Vie a fait le choix de construire sur un site extérieur un établissement qui a ouvert ses portes au printemps.

La Fondation est donc désormais en possession d'un bien vétuste que le service des Domaines a évalué à 578 000 euros.

Faute d'occupant et de besoin, ce bien inoccupé va peser dans les comptes de la Fondation (taxes foncières, entretien du terrain...) tout en se dégradant. La possibilité de squatters inquiète également.

Face à cette situation, le conseil d'administration de la Fondation (séance du 27 novembre 2018) a décidé de mettre en vente les bâtiments et le terrain situés rue du Vernet. Plusieurs contacts ont aussitôt été pris à cet effet.

MORBIHAN

Appelé à d'autres fonctions dans le Finistère, Monsieur Sébastien Maillard a quitté son poste de directeur général de l'association Kervihan en février. Son successeur, Monsieur Emmanuel Martineau a été nommé le 1^{er} mars.

Les travaux de rénovation de l'**IME Kervihan** à Bréhan se sont poursuivis durant toute l'année. L'importance du chantier et son déroulement en site occupé allongent les délais de réalisation de cette opération complexe.

La finalisation du dossier de financement des travaux du **Foyer d'Accueil Médicalisé Ker Sioul** en 2017 a permis à la Fondation de lancer l'appel d'offre aux entreprises. Non concluant, la nécessité d'un second appel d'offre a retardé le début des travaux qui ont finalement démarré en avril.

A Caudan, les travaux d'extension de l'**IME Kergadaud** se sont terminés en 2016 à l'exception du parc. Grâce à l'aide financière de la Fondation (90 000 euros) cet aménagement très spécifique a pu être réalisé et inauguré au mois d'octobre. Par ailleurs, la rue accédant à l'IME porte désormais le nom de Claude Pompidou. L'inauguration de cette voie à l'initiative du maire de Caudan a eu lieu le 25 juillet en présence du Professeur Alain Pompidou et de son épouse.

> **Etablissement d'Hébergement pour Personnes Agées Dépendantes Barr Héol (Bréhan)**

Etablissement de 44 lits dédiés à la maladie d'Alzheimer, Barr Héol a ouvert ses portes en 2001, 43 salariés accompagnent les résidents au quotidien. L'activité s'est étendue ensuite à l'hébergement temporaire, l'accueil de jour, la plate-forme de répit et la consultation mémoire.

Le déficit structurel (101 000 euros en 2017, 200 000 euros en 2018...) qui affecte la gestion de Barr Héol et bien identifié depuis son origine met en péril aujourd'hui la pérennité de l'établissement. En effet, la situation financière s'est fortement dégradée suite à la dénonciation de la convention de financement des consultations mémoire par le Centre Hospitalier Centre Bretagne (Pontivy) qui participait pour 95 000 euros au budget de fonctionnement de Barr Héol.

Une réunion avec les élus locaux s'est tenue à l'établissement durant l'été et les conseils d'administration de l'association gestionnaire Barr Héol et de la Fondation Claude Pompidou ont été une fois de plus alertés sur cette situation.

Plusieurs pistes ont été mises à l'étude pour mettre fin à cette mauvaise évolution : recherche de mutualisation avec les autres associations du secteur médico-social présentes sur le territoire, tentative de renégociation de la convention avec l'hôpital, deux projets d'ouverture de l'établissement vers un public handicapé vieillissant dans le cadre d'un appel d'offre à manifestation d'intérêt lancé par l'Agence Régionale de Santé Bretagne au mois de septembre.

MERLINES

> **Etablissement d'Hébergement pour Personnes Agées Dépendantes Le Chavanon**

La bonne maîtrise de la gestion de l'EHPAD Le Chavanon permet à celui-ci de poursuivre ses objectifs d'amélioration de la qualité de séjour des résidents. Une politique remarquable d'animation faisant participer l'ensemble des résidents comme des personnels induit des comportements et des regards nouveaux sur le rôle et la place de chacun dans l'établissement.

La Fondation a financé pour un montant de 39 396 euros le remplacement d'un ascenseur.

L'imbroglio juridique des deux pavillons de l'EHPAD impliquant la Fondation propriétaire du terrain et Corrèze Habitat (Office Public de l'Habitat de Corrèze) a trouvé après de longues années de statu quo son dénouement.

Corrèze Habitat a en effet proposé la cession des parcelles litigieuses d'une contenance totale de 689 m² à la Fondation pour le prix global d'un euro ce que celle-ci a accepté. La signature de l'acte a eu lieu le 14 décembre chez Maître Michelena, notaire à Clermont-Ferrand.

NICE

> **Institut Claude Pompidou (maladie d'Alzheimer)**

Le Groupement de Coopération Médico-Social qui regroupe les partenaires de l'Institut Claude Pompidou (Mutualité Française, CHU, Association France Alzheimer et la Fondation Claude Pompidou) s'est réuni régulièrement.

2018 a été marquée par une grande activité des différents acteurs. Ainsi le projet scientifique mené par le Professeur Christian Pradier dans le cadre de l'Espace partagé de Santé Publique s'est poursuivi en vue de faire de l'Institut une référence dans la prévention de la maladie d'Alzheimer.

De son côté, le Professeur Philippe Robert (Centre Mémoire de Ressources et de Recherche) a lancé en lien avec CobTek et la Ville de Nice différentes études internationales avec l'INRIA. (Université de Philadelphie, Montréal, Wellington en Nouvelle-Zélande et Taïwan). La Fondation Anouk est intervenue dans les locaux de l'EHPAD pour orner de fresques choisies par les patients et le personnel plusieurs espaces de vie. Il est saisissant de constater que désormais les patients ne déambulent plus mais se promènent dans les étages. Ce changement d'appréciation et de comportement fera l'objet d'une étude en 2019. A noter que la Fondation Anouk est intervenue grâce à la recommandation et le soutien financier de la Fondation Conny-Maeva présidée par Monsieur Dominique Dunant, administrateur de la Fondation Claude Pompidou. Autre fait particulièrement positif : la diminution remarquable de l'usage de médicaments dans l'établissement.

La Fondation a aidé l'association France Alzheimer 06 à hauteur de 5000 euros dans le cadre de la participation à un projet innovant d'aide aux aidants.

Le projet de parquets « intelligents » (via la pose de capteurs de détection de chutes dans le sol des chambres) a connu un arrêt brutal. Le nouveau PDG de la société Tarkett leader dans le domaine des sols souples ayant décidé de supprimer cette activité innovante lancée par son prédécesseur. Le contentieux soulevé par cette décision unilatérale a été réglée par voie amiable, Tarkett s'étant engagé à rembourser la totalité du préjudice subi, les frais de remise en état des sols et la réfection de l'ensemble des chambres non encore équipées.

TREIGNAC

> Maison d'Enfants à Caractère Social Les Monédières

La restructuration architecturale du bâtiment d'hébergement de la MECS esquissée en 2017 ne s'est pas concrétisée faute d'un Plan Pluriannuel d'Investissements conforme aux orientations du Conseil Départemental. L'assistance d'une structure de conseil mise en place par celui-ci pour accompagner les établissements sociaux et médico-sociaux et la protection de l'enfance a été requise par l'association gestionnaire du Centre des Monédières. Dans ce contexte le projet d'acquisition par la Fondation d'une grande maison à Brive a été abandonné.

Plusieurs aspects organisationnels, architecturaux et techniques sont en suspens. La Fondation a confirmé à l'association qu'elle finançait les travaux qui lui incomberaient au titre de sa qualité de propriétaire.

Station de ski Le Lioran

Les **21 et 22 janvier**, pour la deuxième année consécutive, la station Le Lioran a accueilli l'opération Starski. Les comédiens Philippe Caroit, Christian Vadim, Samy Seghir et Dounia Coesens et le musicien Jean-Felix Lalanne, autant de personnalités fidèles et amies présentes sur les pistes et qui ont animé la station durant ces deux jours. Le week-end fût également l'occasion pour l'humoriste Gérald Dahan de présenter son spectacle dont une partie des recettes a été reversée à la Fondation.

Fête des Partenaires

Comme chaque année, les amis et les partenaires de la Fondation se sont retrouvés le **24 janvier** autour d'une galette des rois pour entamer l'année. Une occasion conviviale pour remercier les nombreuses personnalités qui interviennent pour soutenir les actions de la Fondation au premier rang desquels sa marraine Béatrice Rosen ainsi que ses ambassadeurs Philippe Caroit, Vincent Chatelain, Marie-Ange Casalta, Emmanuelle Boidron, Jérôme Anthony.

Journée spéciale Fondation Claude Pompidou à l'Hippodrome de Cagnes-sur-Mer

Le **11 février**, à l'initiative de son président François Forcioli-Conti, l'Hippodrome Côte d'Azur a mis à l'honneur la Fondation en lui dédiant une journée spéciale.

De nombreuses personnalités, chefs d'entreprise et élus parmi lesquels Eric Ciotti, député des Alpes-Maritimes, sont venues manifester leur soutien à la Fondation.

Plusieurs manifestations ont été organisées à cette occasion dont le Prix de la Fondation Claude Pompidou couru dans l'après-midi.

La comédienne Corinne Touzet, ainsi que les sportifs Brahim Asloum et Alain Bernard ont remis la coupe au vainqueur.

La Fondation s'est vue remettre l'intégralité des recettes des entrées sur le champ de courses, ainsi que la recette d'un déjeuner réunissant des entreprises de la Côte d'Azur.

Un minibus pour l'Institut Claude Pompidou

A l'occasion d'une conférence donnée au Centre Universitaire Méditerranéen de Nice à propos de son ouvrage « Pour l'Amour de l'Art » le **21 février**, le Professeur Alain Pompidou accompagné de son épouse s'est rendu à l'Institut Claude Pompidou.

Membre du conseil d'administration de la Fondation qui avait décidé de financer l'acquisition d'un minibus aménagé, le Professeur Pompidou a symboliquement remis les clefs du véhicule au représentant de la Mutualité française Monsieur Bernard Prestigiacomo, gestionnaire de l'EHPAD.

Par ce don d'une valeur de **40 000 euros** versé en 2017 à la Mutualité Française, la Fondation marque une nouvelle fois son soutien actif à l'Institut. Grâce à ce véhicule, les résidents vont multiplier et élargir leurs sorties à la grande satisfaction de leurs familles et de l'ensemble des équipes qui les accompagnent.

Générosité

Créée en octobre 2016 par Madame Natacha Dassault, la galerie d'art NAG propose à Paris une exposition de peintures, photographies, sculptures, artisanat d'art, "vintage" et design. Natacha Dassault s'investit dans des actions caritatives qui lui tiennent à cœur, notamment en reversant l'intégralité de ses bénéfices à des associations en faveur de l'enfance, du handicap et des personnes âgées. Le **15 mars**, à l'occasion de la sixième exposition « Chromie », Natacha Dassault a ainsi remis à la Fondation un chèque de **25 000 euros** destiné à soutenir son action en faveur des personnes touchées par la maladie d'Alzheimer.

Remise du Prix Claude Pompidou édition 2018

Le **14 septembre** s'est déroulée dans les locaux de l'Institut Claude Pompidou (Nice) la remise du Prix Claude Pompidou pour la recherche sur la maladie d'Alzheimer.

Le Professeur Alain Pompidou et le Professeur Bruno Dubois président de l'Institut pour la Mémoire et la Maladie d'Alzheimer (La Pitié Salpêtrière) ont remis au nom de Madame Bernadette Chirac un chèque de **100 000 euros** au Professeur Guylène Page docteur en pharmacie à l'Université de Poitiers, directrice d'une équipe de recherche associée (EA 3808) : Unité neuro-vasculaire et troubles cognitifs. Cette équipe étudie l'environnement chimio-thérapeutique des cellules du sang périphérique dans la maladie d'Alzheimer. Grâce au Prix Claude Pompidou, le Professeur Page va pouvoir doter son laboratoire d'un matériel technologique sophistiqué : caméra spécialisée, compteur cellulaire, microscope à épifluorescence, homogénéiseur de tissus pour le tri sélectif des cellules.

A l'issue de la manifestation, une réception s'est tenue dans les locaux de l'Hôtel Aston-La Scala, partenaire de la Fondation depuis 4 ans. A l'initiative du directeur général de l'hôtel Eric Trolliard qui tient ainsi à marquer son soutien à la Fondation, cette manifestation, entièrement offerte, fût l'occasion pour les responsables de la Fondation de rencontrer des chefs d'entreprise, élus locaux, notaires, médecins ...

Inauguration du jardin aménagé de l'IME Kergadaud à Caudan

Le **3 octobre** l'Institut Médico-Educatif Kergadaud a inauguré son jardin adapté aux handicaps des jeunes. Vélos, balançoires « nids d'oiseaux », toboggan disposés autour d'espaces de repos eux aussi spécialement adaptés se combinent avec un parcours sensoriel tracé sur des sols et des reliefs différents. Conçu comme un lieu ludique, le parc a été aménagé pour favoriser des stimulations variées correspondant aussi bien aux plus petits comme aux adolescents. Il constitue dans un site très sécurisé, un véritable outil de développement des capacités et d'épanouissement des jeunes. Ces installations d'un coût total de 120 000 euros ont été financées par la Fondation pour **90 000 euros**, le Rotary Club Porte des Indes 7000 euros et l'association Kervihan 23 000 euros. Les familles présentes ont pu apprécier avec le personnel de l'IME et les jeunes résidents ce nouvel espace qui contribue à l'excellence de l'IME Kergadaud.

Raid La Saharienne

C'est en Afrique du Sud que Dounia Coesens et Emmanuelle Boidron, toutes deux ambassadrices de la Fondation, se sont envolées du **18 au 23 novembre** pour vivre une nouvelle aventure sportive et solidaire hors du commun : le RAID La Saharienne.

Ce raid féminin multi-sports, de référence depuis 2015, est organisé au profit du monde associatif. Cette année, les deux comédiennes ont défendu les couleurs de la Fondation Claude Pompidou.

Pendant 5 jours, elles se sont surpassées sur différentes activités sportives telles que le VTT, le trail, le canoë, la natation, le biathlon...

Une manifestation 100 % solidarité à laquelle les deux ambassadrices se sont confrontées vaillamment.

Exposition photographique au festival du cinéma de La Baule

L'exposition « Souvenirs pour Mémoire », (issue des livres « Souvenirs pour Mémoire » et « Souvenirs Souvenirs » sortis respectivement en 2009 et 2013 aux éditions Cherche Midi) réalisée par Didier Audebert et Gianni Soglia, a été organisée par l'association du Festival du Cinéma et Musique de Film de La Baule et par la Ville de La Baule du **1^{er} au 13 novembre** à la Chapelle Saint-Anne.

Elle rassemblait des clichés et des témoignages de personnalités du cinéma qui ont livré un souvenir marquant de leur existence en hommage à tous ceux dont la mémoire s'enfuit. L'association du Festival du Cinéma et Musique de Film de La Baule et la Ville de La Baule ont organisé cet événement au profit de la Fondation.

Visite parlementaire à l'Institut Claude Pompidou (Nice)

Le **30 novembre**, les responsables de l'Institut Claude Pompidou ont accueilli Madame Françoise Grossetête, députée européenne et présidente de l'Alliance européenne contre la maladie d'Alzheimer.

Madame Grossetête souhaitait visiter l'Institut à l'occasion d'un déplacement à Nice. Elle a pu ainsi appréhender les différentes composantes de l'établissement, leur mode de fonctionnement interactif (EHPAD, Accueil de Jour, CMRR) ainsi que le projet scientifique qui sous-tend leur action. Une visite des locaux a clôturé la présentation de l'Institut qui a séduit cette élue européenne attentive aux innovations et au développement de la recherche médicale dans ce domaine.

En préambule du rapport 2017, étaient évoqués les défis pour les associations, et en particulier pour celles œuvrant dans le champ médicosocial, de s'adapter aux besoins des bénéficiaires et aux envies des personnes désirant s'engager. Pour rappel, il s'agissait de la difficulté d'organiser la relève bénévole pour des missions très « sollicitantes » (*interventions en services hospitaliers ou auprès de personnes très dépendantes*) et d'intégrer aux équipes existantes des candidats, majoritairement jeunes et actifs, ancrés dans un monde où l'immédiateté fait loi (*dans la réalisation de leurs projets, dans la satisfaction et l'acquisition de compétences qu'ils souhaitent retirer de leurs actions*).

Les études récentes sur le bénévolat interpellent sur des tendances déjà connues (*engagement majoritaire chez les moins de 35 ans, moins enclins à un bénévolat régulier et chez les diplômés*) mais aussi sur d'autres moins évoquées comme, le rapprochement de plus en plus pertinent du monde associatif et du monde de l'entreprise, l'importance de la transmission dans les désirs d'évolution des bénévoles ou encore la nette progression ces 10 dernières années du bénévolat d'action sociale et caritative.

Concernant ce dernier aspect, force est de constater que les missions en lien avec « la précarité sociale » (SDF, migrants,...) sont celles qui ont la faveur des jeunes qui s'engagent aujourd'hui. Répondre à une situation humanitaire urgente, intervenir en équipe, être dans l'action, nourrit leur sentiment d'utilité. A contrario, la solitude induite par le handicap, la maladie ou le grand-âge et la rupture du lien social, par leur moindre visibilité, ne sont pas des causes capables de susciter un engouement.

On mesure là l'importance de créer les conditions favorables à un engagement : préparer le terrain pour susciter l'envie.

Pour une association, cela implique souvent de travailler sur son image et sur la visibilité de ses valeurs et de ses actions, d'améliorer la sensibilisation aux causes à l'origine de sa création, ou encore de repenser ses modalités d'intervention.....

En outre, quelles que soient les évolutions constatées et les pistes d'amélioration identifiées, il est essentiel de toujours veiller à ce que les fondamentaux d'une action bénévole pérenne soient assurés.

Il s'agit tout d'abord pour l'association d'interroger sa capacité à « être accueillante » c'est à dire toujours respecter les personnes dans leur envie et leur capacité d'engagement. Celles-ci étant de plus en plus dépendantes des situations professionnelle et familiale, l'implication associative est beaucoup plus cyclique qu'avant.

En outre, toute action bénévole s'inscrit dans un ou plusieurs partenariats. Ainsi, cultiver le sentiment d'appartenance et la valorisation dépend de l'association dans laquelle le bénévole s'engage mais aussi des autres partenaires qu'il est amené à côtoyer dans le cadre de sa mission (*soignants, familles, formateurs,....*). En effet, un bénévole mal à l'aise dans un service hospitalier aura des difficultés à honorer ses engagements (durée, régularité). De même, s'il ne trouve pas dans les formations proposées les outils et ressources qu'il attend, son assiduité et sa capacité de mobilisation s'en trouveront émoussées.

Au regard de ces considérations, le service du bénévolat de la Fondation s'est attaché en 2018 à améliorer communication, fidélisation et développement de nouveaux projets fédérateurs.

Le rapport 2017 mentionnait l'apparition du phénomène d'hybridation des ressources bénévoles. Afin de procéder à ces améliorations, l'équipe du bénévolat s'est enrichie de la

présence de nouvelles collaboratrices aux profils variés et en particulier de 2 jeunes volontaires en service civique, la Fondation ayant obtenu, en début d'année, l'agrément pour les accueillir.

Les actions de communication en 2018

Les actions en lien avec les missions de bénévolat (*représentation, liens avec les partenaires*) sont le propre de l'équipe de salariées et des référents bénévoles dans toutes les antennes.

Les nouvelles actions ont été portées

- par la personne assurant cette mission depuis l'été 2017, aidée d'une jeune volontaire en service civique à partir d'octobre 2018,
- par la directrice du bénévolat aidée par une étudiante de sciences po Paris et une bénévole « support ».

Elles ont consisté en la création de nouveaux supports (*flyers, vignettes, vidéos, reportages photo*), la progression des publications sur les réseaux sociaux, la mise à jour des sites de recrutement, la recherche de nouveaux partenaires, la multiplication des actions de sensibilisation.

Les actions de fidélisation en 2018

Les actions « traditionnelles » ont été maintenues et portées par l'équipe de salariées du service à Paris et les référents bénévoles en régions.

Certaines adaptations, plus spécifiques, ont été réalisées par la psychologue attachée au service.

Elles ont entre autres concerné

- le parcours d'intégration pour tenir compte des différents profils de bénévoles,
- l'offre de formation qui s'est enrichie de modules thématiques (Empathie, Attachement, Handicap,...).

Les actions de développement en 2018

Elles ont concerné

- le développement des missions d'accompagnement individualisé dans le cadre du service Minibus.

La présence d'une jeune fille en service civique à partir d'octobre 2018 a permis de renforcer le lien avec les partenaires et d'identifier de nouvelles possibilités de sorties.

- la recherche et la concrétisation de nouveaux partenariats. Ceux-ci se sont traduits par la présence de bénévoles dans de nouveaux établissements à Nice, Lyon et Paris.

Enfin, ce sont les 2 mêmes projets menés à Lille et Paris qui ont eu le plus d'impact quantitatif en terme de bénévoles engagés et de bénéficiaires accompagnés. Dès la rentrée scolaire, des lycéens sont intervenus en groupe auprès de personnes âgées en établissement. L'organisation de ces séances d'activités intergénérationnelles a nécessité un encadrement spécifique assuré par une collaboration étroite des 3 acteurs (*Etablissement scolaire, Etablissement pour personnes âgées et Fondation*) autour de valeurs communes. D'après les premiers témoignages, ces interventions collectives hebdomadaires, très attendues des résidents, sont perçues comme une présence régulière en dépit du fait que chaque lycéen n'intervient que quelques fois dans l'année.

**29 544 heures de bénévolat réalisées
dont**

HEURES RÉALISÉES PAR LES RÉFÉRENTES BÉNÉVOLES :
1 305 heures

SERVICE DOMICILE
7 073 heures

SERVICE ÉTABLISSEMENTS
14 568 heures

SERVICE « Minibus » à Paris
4 360 heures

Bénévolat « de compétence »
346 heures

Formation
707 heures

Stands, forums associatifs et
manifestations
569 heures

Réunions de travail
616 heures

Ces données comptabilisent les heures de bénévolat réalisées auprès des personnes vulnérables, que ce soit à domicile, en établissement ou lors de sorties collectives en minibus. Ce total inclut également les heures consacrées par les responsables bénévoles à la gestion des antennes, à l'encadrement des bénévoles, à leur formation sur le terrain et à l'évaluation des actions menées, ainsi que le temps passé lors de manifestations telles que les forums et salons associatifs.

La collecte de ces données est rendue possible par la rédaction d'un rapport d'activité mensuel pour chaque antenne de bénévolat.

L'ÉQUIPE DE BÉNEVOLES DE LA FONDATION EN 2018

1/ Les bénévoles intervenus en 2018

Effectif national 2018 :

- au domicile de personnes vulnérables : 102 bénévoles
- en établissements : 272 bénévoles
- lors de sorties Minibus : 47 bénévoles
- bénévolat dit « de support » : 10 bénévoles

Soit un total de 431 bénévoles

Auprès de quels bénéficiaires et dans quel cadre sont-ils intervenus ?

En 2018, comme les années précédentes, la majorité des interventions bénévoles (56%) a eu lieu auprès de personnes âgées, les interventions auprès d'adultes représentant 28% du total et celles auprès d'enfants handicapés 16%. Cette tendance s'est encore accrue. Rappelons qu'en 2016 les interventions auprès de personnes âgées ne représentaient que 45% du total.

Plus précisément,

- les interventions auprès des personnes âgées ont majoritairement eu lieu en établissements (61%) / en régions (67%),
- les interventions auprès d'adultes ont majoritairement eu lieu en établissements (59%) / à Paris (59%),
- les interventions auprès d'enfants ont majoritairement eu lieu en établissements (55%) / à Paris (59%).

Quant au bénévolat dit « de support », il concerne 10 missions qui sont assurées par des personnes mettant à disposition de la Fondation un savoir-faire spécifique (*conventionnement avec les partenaires, appui dans suivi administratif, relations publiques, communication, formation, représentations inter associatives, développement de nouveaux projets*).

Quel est leur profil ?

Ce qui caractérise l'équipe de bénévoles 2018 est la part grandissante d'étudiants (+8 points) au détriment des actifs (-5 points), celle des retraités restant inchangée.

L'équipe 2018 est donc composée principalement

- D'étudiants (34%), de salariés et personnes de profession libérale (32%) et de retraités (24%),
- De femmes (81%).

Soulignons d'ores et déjà les implications en terme de temps et d'énergie déployée, les plus jeunes ne s'engageant en général que pour une année scolaire.

En outre, la proportion de personnes sans emploi ou en recherche d'emploi qui avait fortement augmenté en 2015, a accusé une nouvelle baisse en 2018 pour atteindre 10% des effectifs.

L'âge moyen des bénévoles intervenus en 2018 a, en toute logique, diminué pour passer à 45 ans selon la répartition par classe d'âge :

16 à 25 ans : 34% (**26% en 2017**)

26 à 45 ans : 15% (**19% en 2017**)

46 à 60 ans : 16% (**20% en 2017**)

61 à 70 ans : 20% (*inchangé*)

+ de 71 ans : 15% (*inchangé*)

Dans quelles antennes sont intervenus les bénévoles en 2018 ?

Après Paris (47%), Lille-Tourcoing (18%) et Lyon (9%) sont les antennes qui ont compté le plus de bénévoles.

Un des facteurs ayant rendu cela possible est la mise en place dans ces 2 antennes d'un nouveau type de partenariat avec des lycées (*La Rochefoucauld à Paris et Thérèse d'Avila à Lille*).

En effet, depuis la rentrée 2018, des lycéens interviennent en groupe auprès de personnes âgées résidant en établissement (*en petite unité de vie à Paris et en EHPAD à Lille*). Cet engagement, encouragé par les établissements scolaires, permet aux lycéens d'appréhender différemment « le grand-âge » en accomplissant des missions de bénévolat adaptées à leur âge (*fréquence, durée, établissement et encadrement*).

Quant à la typologie des antennes, elle est inchangée pour

- **Bourges, Compiègne, Romagnat** : antennes assez réduites (*maximum 20 bénévoles*), principalement composées de personnes retraitées intervenant avec une grande régularité et depuis plusieurs années.
- **Poitiers, Grenoble** : antennes s'étant reconvertie pour l'une, et diversifiée pour l'autre, et dont les équipes de bénévoles, composées principalement de personnes de plus de 45 ans, retraitées ou sans activité professionnelle, intègrent chaque année mais pour une durée limitée des bénévoles plus jeunes.
- **Lyon et Lille-Tourcoing** : antennes dont l'effectif, bien que plus fourni, enregistre de grandes amplitudes car principalement composé d'étudiants et désormais de lycéens pour Lille. Il faut noter que le maintien de la présence de bénévoles seniors à Lyon et Tourcoing a permis la création du noyau indispensable pour assurer la pérennité des actions.

En outre,

- **Montpellier**, antenne ayant recentré ses activités dans le champ hospitalier, n'a toujours pas de référent mais les 2 équipes continuent d'intervenir en relation directe avec la direction du bénévolat. Décision a été prise de résilier le bail du local occupé en centre-ville, en raison de son état et de son utilisation réduite.
- **Nice**, dernière antenne ouverte, a pu se développer en particulier grâce à un nouveau partenariat avec la Résidence Bleu Soleil (*DomusVi*) à partir de septembre 2018. En fin d'année, une petite équipe de 4 bénévoles était déjà constituée et intervenait auprès des personnes âgées y résidant.

- **Paris** reste une antenne à part, gérée par les salariées du service du bénévolat, aidées, sur le terrain, de référents bénévoles. Toutes les missions de bénévolat y sont proposées (domicile, établissement et Minibus).

Paris et Lille-Tourcoing sont les 2 seules antennes où coexistent missions historiques (*interventions au domicile d'enfants en situation de handicap, en services de médecine spécialisée ou en EHPAD*) et nouveaux projets (*intervention de lycéens en établissement pour personnes âgées*).

A noter : L'antenne de Grenoble peut se prévaloir d'être animée par une nouvelle référente, après 3 années transitoires de pilotage par la direction du service du bénévolat. Cette mission reste à pourvoir à Montpellier et Nice. A Romagnat (Clermont-Ferrand) et suite à la décision de la référente de mettre fin à sa mission, le pilotage de l'antenne a été confié à une bénévole engagée de longue date.

FOCUS : SOLDE ENTRE NOMBRE D'ENGAGEMENTS ET DE DÉMISSIONS

Sur l'année 2018, ce solde

- A été positif pour la première fois depuis 2009
- A atteint un niveau qui n'avait pas été enregistré depuis plus de 10 ans

Les raisons de ce bon résultat sont :

- La stabilisation de toutes les antennes par rapport aux années précédentes et en particulier de celle de Montpellier
- L'impact des nouveaux partenariats mis en place en 2017 et 2018 à Grenoble et Nice

Et surtout la réalisation des projets en lien avec les lycées qui a permis à l'antenne de Lille d'augmenter sensiblement ses effectifs bénévoles.

Comment la Fondation a-t-elle animé ces équipes de bénévoles en 2018 ?

En 2018, c'est un total de 23 réunions de travail ou **réunions d'équipes** qui ont eu lieu (**8 à Paris et 15 en régions**).

En ce qui concerne **le soutien des bénévoles**,

- 49 réunions des **groupes de partage d'expérience animés par des psychologues** ont eu lieu (**32 à Paris et 17 en régions**).
- 2 sessions de 3 ateliers ont été organisées à Paris. Ce nouveau dispositif a vu le jour en 2017 afin de répondre au désir formulé par les bénévoles de disposer d'outils afin de faciliter le lien avec les personnes accompagnées.

D'autres formations, plus ponctuelles, ont également été proposées dans le but de permettre aux bénévoles une constante amélioration de la qualité de l'accompagnement et de renforcer leur sentiment d'appartenance à une équipe.

A Grenoble, la Fondation continue à faire bénéficier les bénévoles des **formations proposées par le CLABH (Comité de Liaison des Associations des Bénévoles à l'Hôpital)** et en particulier de la formation initiale à l'écoute de 3 jours proposée au cours de l'année d'engagement.

Au regard de la baisse de fréquentation des groupes de partage d'expériences et à la lecture des réponses aux questionnaires adressés annuellement aux bénévoles afin de recueillir leur avis sur la formation, décision a été prise

- En septembre 2017 d'organiser des ateliers
- En septembre 2018 de proposer des modules de formation courts (2 heures) sur des thématiques spécifiques et animés par la psychologue attachée au service du bénévolat.

A noter : La désaffection de certains bénévoles, et en particulier des nouveaux engagés, pour les groupes de partage, format traditionnel et indispensable pour certains, rend encore plus urgente une réflexion générale autour des sollicitations faites aux bénévoles.

Nombre d'associations, et non des moindres dans le champ médicosocial, ont complètement revu leur offre de formation, certaines allant même jusqu'à supprimer les groupes de partage d'expériences.

La Fondation ne fera pas l'économie de cette réflexion, indissociable du processus de fidélisation des équipes bénévoles et du maintien de la qualité de l'accompagnement effectué auprès des personnes vulnérables.

En ce qui concerne les moments conviviaux, les bénévoles ont pu assister à une **quinzaine de manifestations** organisées, pour certaines d'entre elles, directement par la Fondation.

2/ Les bénévoles engagés en 2018

Engagements en 2018 au niveau national :

- au sein du service Domicile : 18 bénévoles (13% des engagements)
- au sein du service Etablissement : 110 bénévoles (80% des engagements)
- au sein du service Minibus (uniquement Paris): 9 bénévoles (7% des engagements)
- au sein du service Bénévolat (bénévole « support ») : 1 bénévole

Soit un total de 138 bénévoles (106 en 2017)

Comment s'est faite la prospection de nouveaux bénévoles ?

Afin de cultiver la notoriété de ses missions de bénévolat, la Fondation a, comme chaque année, répondu favorablement à nombre de sollicitations pour participer à des groupes de travail, colloques, assemblées générales, réunions organisées par les partenaires « traditionnels » (*mairies, établissements, associations France bénévolat et Tous bénévoles, APHP...*) mais aussi, cérémonies de vœux, participation à des forums (*forums associatifs et salon pour l'emploi des jeunes à Paris*), journées portes ouvertes, participation au jury des Trophées patients de l'APHP ou encore à la journée régionale d'échange entre bénévoles et associations à Cannes.

En outre, le service du bénévolat a répondu favorablement aux demandes de structures diverses, sociales, associatives ou d'enseignement, intéressées par les missions de la Fondation et souhaitant mieux connaître le bénévolat proposé. Ces interventions ont permis de mener des actions de sensibilisation à l'action bénévole auprès de publics divers (*Etablissements d'enseignement supérieur, lycées, écoles, centres sociaux, missions locales...*).

En outre, la parole de la Fondation est toujours portée dans les instances inter associatives

- au sein desquelles la réflexion autour du recrutement et la fidélisation des bénévoles revêt une importance particulière (*Alliance Nationale des Associations en Milieu de santé* dont elle assure la présidence et *Commission Inter associative de France Bénévolat*),
- dont le but est de pallier la solitude et l'isolement des personnes âgées (*Collectif Combattre la Solitude des Personnes Âgées* et dispositif *Monalisa* en tant que membre du conseil d'administration).

Enfin, et pour optimiser le recrutement, le service du bénévolat s'est attaché les compétences d'une bénévole « support » dont la mission a été de recenser toutes les missions d'accompagnement bénévole proposées (*une soixantaine sur tout le territoire*) et de veiller à la mise à jour des informations relatives à la Fondation et à ses missions sur les toujours plus nombreuses plates-formes de mise en relation entre candidats au bénévolat et associations.

Comment les nouveaux candidats au bénévolat ont-ils connu la Fondation ?

En 2018, 683 personnes ont été identifiées comme sensibilisées aux missions de bénévolat proposées par la Fondation (**770 en 2017**). Ces marques d'intérêts ont majoritairement transité par des sites spécialisés (*France bénévolat, Tous bénévoles*) mais aussi à travers des prises de contact en lien avec la notoriété de la Fondation.

Passé ce premier stade, 115 personnes se sont inscrites aux réunions d'information à Paris et 72 y ont effectivement participé (**169 inscrits pour 130 participations en 2017**).

Durant l'année 2018, ce sont 153 candidats qui ont souhaité être reçus en entretien individuel (**185 en 2017**) soit 48 à Paris et 105 en régions.

Les origines des candidatures ayant induit un engagement sont multiples :

- 30% par internet et les réseaux de mise en relation (**57% en 2017**),
- 10% grâce à la notoriété de la Fondation (**12% en 2017**),
- 52% suite à un contact avec des organismes divers tels que écoles, facultés, hôpitaux ou autres associations (**24% en 2017**).
- 7% grâce aux forums ou à la presse (**7% en 2017**).

***A noter :** On mesure l'importance de porter le message d'engagement hors les murs de la Fondation. C'est en effet ce qui a permis à l'antenne de Paris d'accroître le nombre d'engagements en dépit d'une nette diminution des inscriptions en réunion d'information.*

Quel a été le parcours d'engagement des nouveaux bénévoles ?

Après remise d'information, le candidat prend rendez-vous avec la référente en charge du recrutement pour un entretien individuel au cours duquel lui sera présentée la Fondation ainsi que les missions de bénévolat proposées. Passé un délai de réflexion, le candidat, s'il confirme son intérêt, effectue 3 mises en situation accompagnées au terme desquelles a lieu son engagement définitif, matérialisé par la signature d'une convention d'engagement réciproque et la remise de divers documents dont la carte de bénévole.

Ce parcours du bénévole a été adapté en 2018 afin de mieux « coller » au profil des personnes s'engageant aujourd'hui (jeunes et actifs).

***A noter :** Pour la rentrée 2019 et à la lumière de cette première année de fonctionnement, une version spéciale de ce parcours sera rédigée pour une intégration spécifique des plus jeunes à travers les projets mis en œuvre.*

Auprès de quels bénéficiaires se sont-ils engagés à intervenir ?

En 2018, les bénévoles se sont engagés majoritairement pour intervenir en établissement. Cette tendance qui s'est encore accrue par rapport à 2017 (**+5 points**) en raison là encore des nouveaux projets.

En revanche, de moins en moins de personnes s'engagent pour intervenir au domicile (**-5 points**), notamment auprès de personnes en situation de handicap. Cette tendance pose des difficultés à Paris pour répondre régulièrement aux demandes des familles.

Si on s'intéresse à l'âge des bénéficiaires, on constate que si 80% des bénévoles se sont engagés en 2018, comme en 2017, pour intervenir auprès de personnes âgées en régions, cette proportion diminue encore à Paris pour atteindre 47% en 2018.

Quel est leur profil ?

Les bénévoles engagés en 2018 sont toujours majoritairement des étudiants (69%) puis des salariés (13%) ce qui se vérifie à Paris comme en régions.

Ces données corroborent les études récentes comme le fait que le nombre de retraités qui s'engagent est faible depuis quelques années. En 2018, comme en 2017, ils ont représenté 13% des engagements.

Par ailleurs, les femmes sont toujours les plus nombreuses à s'engager (**80% du total**).

L'âge moyen des bénévoles engagés a nettement baissé pour atteindre 29 ans en 2018 (**34 ans en 2017**).

Au sein de quelles antennes ces bénévoles se sont-ils engagés ?

67% des bénévoles engagés en 2018 ont intégré une antenne régionale (63% en 2017) et 33% l'antenne parisienne (**37% en 2017**).

Ce sont les antennes de Lille (39%) et Paris (**33%**) qui ont engagé le plus de bénévoles.

Les antennes de Lyon et Grenoble ont confirmé leur progression.

L'intégration de nouveaux bénévoles a été relativement réduite dans les autres antennes.

3/ Les bénévoles ayant démissionné en 2018

Démissions 2018 au niveau national :

- au sein du service Domicile : 31 bénévoles (27% des démissions)
- au sein du service Etablissements : 70 bénévoles (61% des démissions)
- au sein du service Minibus (Paris): 11 bénévoles (10% des démissions)
- au sein du service Bénévolat (bénévoles « support ») : 2 bénévoles

Soit un total de 114 bénévoles (143 en 2017)

Pour quelles raisons ont-ils quitté la Fondation ?

Le motif principalement invoqué reste le manque de disponibilité (38%). Au regard du peu de pertinence des réponses reçues et dans le but de mieux connaître et fidéliser les bénévoles, le rapport mensuel a été adapté en 2018 pour obtenir des statistiques plus exploitables sur les départs.

Il en ressort un bond de la proportion de bénévoles « considérés comme démissionnaires » car ne donnant plus de nouvelles (27%).

Quelles ont été les missions impactées ?

En 2018, les démissions ont affecté majoritairement les missions en établissement (61%) puis celle au domicile (27%).

Quel est leur profil ?

Les bénévoles démissionnaires en 2018 sont toujours majoritairement des étudiants (46% des départs) et surtout à Lille.

La deuxième catégorie est constituée par les salariés (34% des départs en 2018), démissionnaires surtout à Paris.

L'âge moyen des bénévoles démissionnaires est de 38 ans.

Quelles étaient leurs antennes d'appartenance ?

55% des bénévoles démissionnaires en 2018 intervenaient en régions et 45% à Paris ce qui constitue un renversement de tendance par rapport à 2017.

Les antennes les plus affectées sont Paris (45% des départs) et Lille (18%) puis Lyon (15%).

LES INTERVENTIONS AUPRES DE PERSONNES VULNERABLES EN 2018

En 2018 les bénévoles sont intervenus

- **au domicile de 102 personnes** (30% des interventions en 2018, 31% en 2017)
- **dans 40 établissements** (59% des interventions en 2018, 59% en 2017)
- **lors de 191 sorties minibus** (11% des interventions en 2018, 10% en 2017)

Au domicile, les bénévoles accompagnent de manière hebdomadaire des personnes handicapées ou des personnes âgées. Leur présence, tout en contribuant au maintien de la vie relationnelle et sociale de ces personnes permet, le cas échéant, d'offrir un temps de répit aux aidants familiaux.

Chaque nouvelle demande fait l'objet d'une évaluation afin de s'assurer que le besoin d'accompagnement ne relève pas de la présence d'un professionnel et peut être satisfait par un bénévole.

La durée des interventions peut varier de 1h30, si le bénévole intervient auprès d'une personne âgée très fragilisée comme à Paris ou Poitiers, à 4h si le bénévole accompagne un enfant à l'extérieur pour des activités de loisirs ou des séances de soins.

En 2018, ce type d'accompagnement a été proposé dans les antennes de Bourges (enfants et adultes handicapés), Lille-Tourcoing (enfants handicapés), Lyon (personnes âgées), Paris (enfants et adultes handicapés, personnes âgées) et Poitiers (personnes âgées).

En établissement spécialisé et à l'hôpital, les bénévoles sont présents afin de visiter les personnes et maintenir, par leur écoute, le lien social. Lorsque la Fondation répond à une demande de partenariat, une réflexion commune est menée afin que bénévoles et professionnels interviennent en parfaite complémentarité.

En 2018, ce type d'accompagnement a été proposé dans les antennes de Compiègne (personnes âgées), Grenoble (malades hospitalisés et personnes âgées), Lille-Tourcoing (personnes âgées), Lyon (personnes âgées), Nice (personnes âgées), Montpellier (malades hospitalisés), Paris (enfants et adultes handicapés, malades hospitalisés, personnes âgées) et Romagnat (enfants handicapés).

A noter : *Les interventions de lycéens en groupe à Lille et Paris, tout en contribuant au lien social, représentent une nouveauté dans l'accompagnement des personnes âgées. En outre, les activités intergénérationnelles proposées, contribuent au maintien des capacités cognitives des personnes auprès desquelles ces jeunes interviennent.*

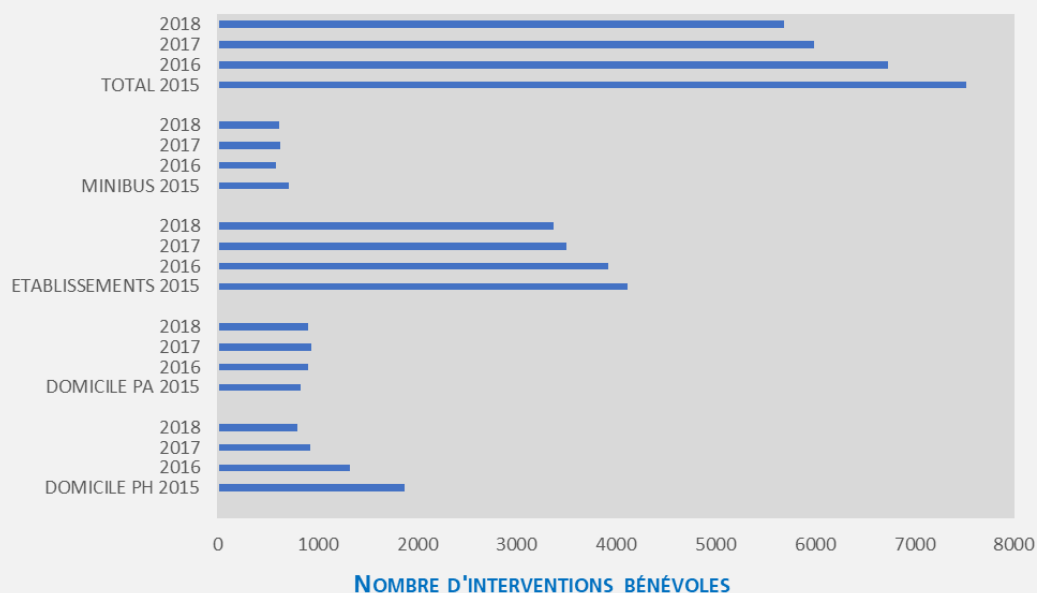
Enfin, les **sorties en minibus** organisées par la Fondation permettent à des personnes âgées en établissement ou à des enfants et jeunes adultes en situation de handicap de partager, avec les bénévoles, des moments de loisirs, tout en bénéficiant d'un accompagnement individualisé.

Ce type d'accompagnement n'est proposé qu'à Paris.

A noter : *Grâce à la Fondation, l'Institut Claude Pompidou de Nice dispose d'un Minibus depuis mars 2018. Un projet de collaboration entre la Fondation et l'Institut est à l'étude afin d'organiser, comme à Paris, des sorties collectives. Que les résidents puissent, progressivement et grâce aux bénévoles, multiplier et élargir leurs sorties à la grande satisfaction de leurs familles et de l'ensemble des équipes en est la finalité.*

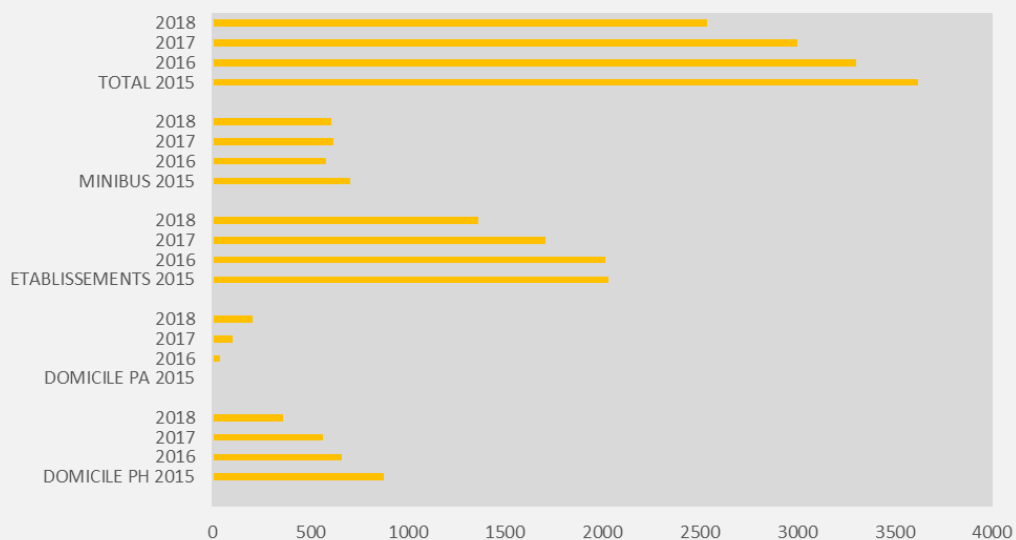
EVOLUTION NOMBRE INTERVENTIONS SERVICE BENEVOLAT

EVOLUTION PAR SERVICE 2015 - 2018



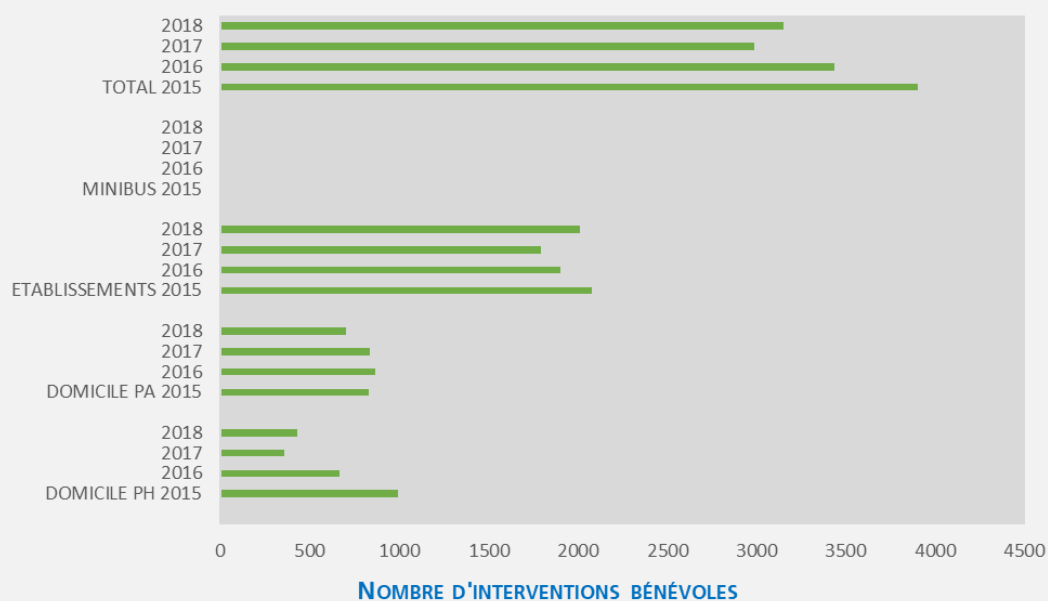
EVOLUTION NOMBRE INTERVENTIONS ANTENNE DE PARIS

EVOLUTION PAR SERVICE 2015 - 2018



EVOLUTION NOMBRE INTERVENTIONS ANTENNES REGIONALES

EVOLUTION PAR SERVICE 2015 - 2018

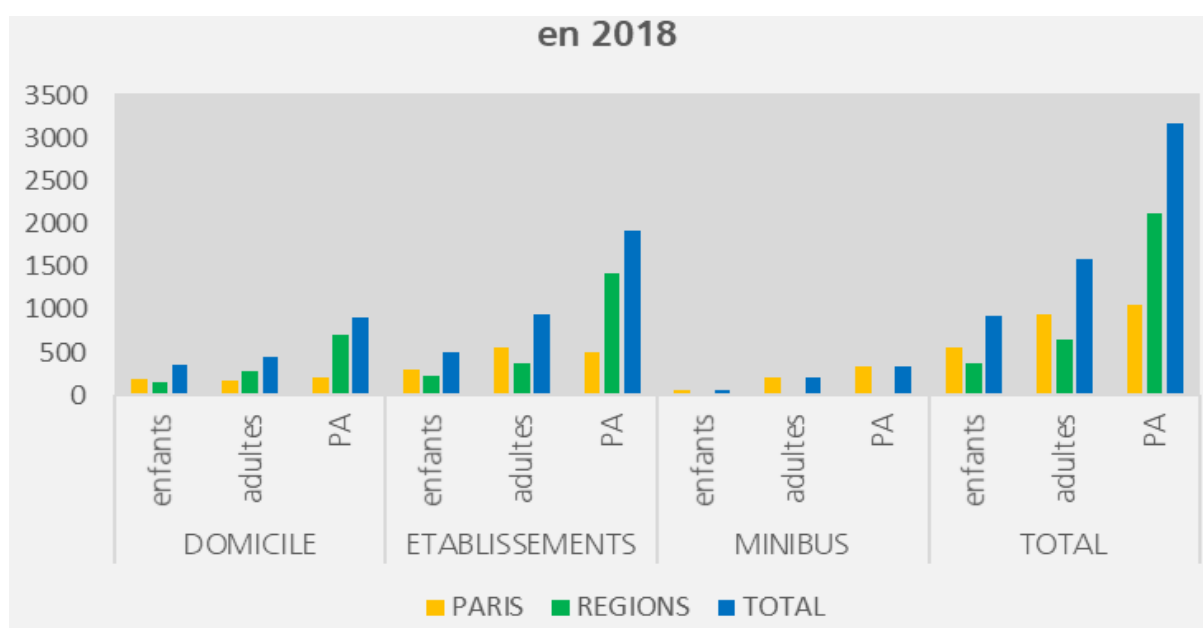
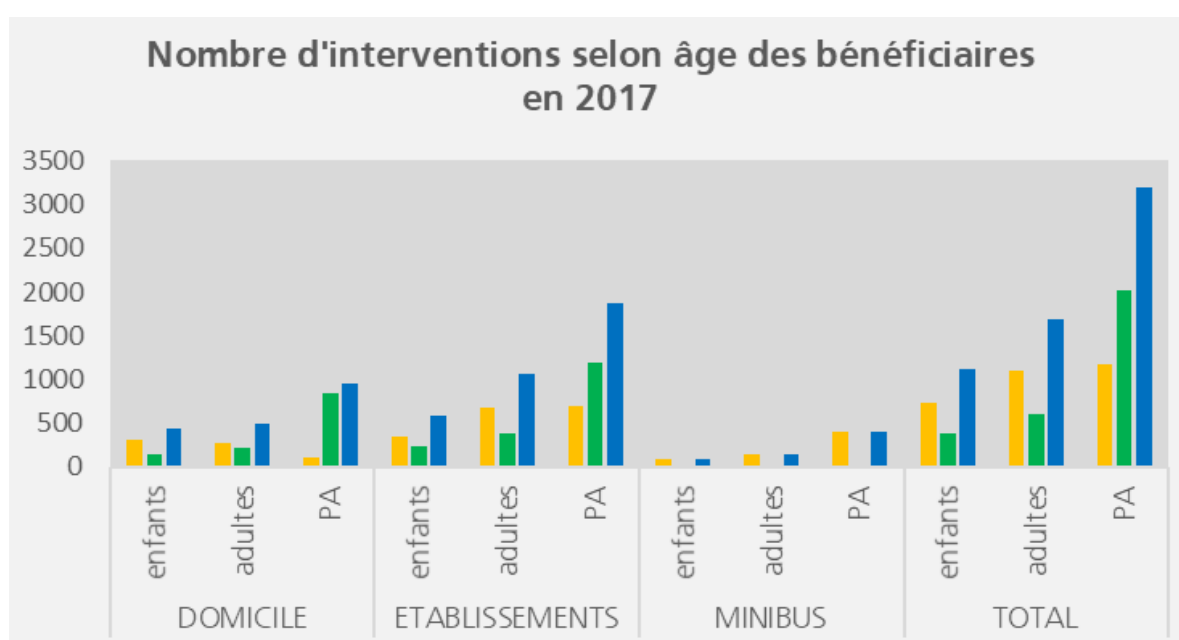


FOCUS : ÉVOLUTION DU NOMBRE D'INTERVENTIONS

L'analyse de l'évolution du nombre d'interventions **par service** traduit les **tendances suivantes** :

- Toutes antennes confondues, un tassement de la baisse du nombre d'interventions (-5 points) rendu possible par une augmentation des interventions en régions
- Des tendances inverses dans tous les champs d'intervention entre l'antenne de Paris et les antennes régionales, à savoir
Interventions au domicile de personnes handicapées et en établissements : hausse en régions et baisse à Paris
Interventions au domicile de personnes âgées : hausse à Paris et baisse en régions

A souligner la stabilité du nombre de sorties Minibus après les baisses enregistrées en 2015 et 2016 (**événements de 2015**) et la reprise en 2017.



1/ Les accompagnements au domicile de personnes vulnérables

En 2018 les bénévoles sont intervenus au domicile

- de 66 personnes en situation de handicap (93 en 2017)
- de 49 personnes âgées (52 en 2017)

Le fait marquant en 2018 : une nouvelle mission bénévole a été créée à Paris afin de téléphoner à certaines personnes âgées bénéficiant déjà de visites mais nécessitant un contact plus fréquent du fait de leur sentiment d'isolement.

Au domicile, les 115 personnes accompagnées (145 en 2017) sont majoritairement de sexe féminin (59%) et leur âge moyen est de 49 ans (42 ans en 2017).

67% des interventions au domicile ont eu lieu en régions (+3 points) et 33% à Paris.

Au niveau national, 53% des interventions ont concerné des personnes âgées (50% en 2017), 26% des adultes (*inchangé*) et 21% des enfants (24% en 2017).

En régions, ce sont toujours les personnes âgées qui ont été majoritairement accompagnées en 2018 alors qu'à Paris on constate un niveau pratiquement équivalent d'interventions par tranche d'âge.

53 nouvelles demandes ont été présentées en 2018 dont 31 recevables (24 à Paris et 7 en régions).

***A noter :** Depuis l'ouverture du service domicile de l'antenne de Paris aux personnes âgées, des demandes, principalement faites par les services sociaux, sont régulièrement enregistrées mais il s'avère difficile de les satisfaire en raison des situations individuelles souvent compliquées et du manque de ressources bénévoles.*

20 nouvelles personnes (22 en 2017), ont pu être aidées en 2018 (13 à Paris et 7 en régions), principalement des enfants et personnes âgées à Paris et presque exclusivement des personnes âgées en régions (Poitiers).

En revanche, la Fondation a cessé d'aider 31 personnes (49 en 2017) dont 21 à Paris et 10 en régions.

***A noter :** près de la moitié de ces fins d'aide ont été décidées suite à la difficulté de recueillir les demandes de familles qui peu à peu ne répondent plus aux sollicitations de la Fondation.*



2/ Les accompagnements de personnes en établissements

En 2018 les partenariats ont concerné

- 10 établissements pour personnes handicapées (*enfants et adultes*)
- 9 établissements hospitaliers
- 21 établissements pour personnes âgées

Les nouveaux partenaires :

- *A Nice, Résidence Bleu Soleil (EHPAD DomusVi)*
- *A Paris, La Nouvelle Maison (Petite unité de vie pour personnes âgées ISATIS)*
- *A Lyon, La Maisonnée (Centre pédiatrique UGECAM)*

En 2018, 59% des interventions bénévoles ont eu lieu en établissements (58% en 2017) soit la plus grande part, en dépit de la baisse enregistrée.

60% de ces interventions ont eu lieu en régions (51% en 2017) et 40% à Paris (49% en 2017).

Les principaux bénéficiaires des accompagnements ont été les personnes âgées (57%) puis les adultes malades ou handicapés (28%) et enfin les enfants (15%).

A Paris, les interventions en établissement ont accusé une baisse de 20%. 37% des visites ont eu lieu auprès de personnes âgées (40% en 2017), 42% auprès des adultes handicapés et personnes hospitalisées et 21% ont concerné des visites en établissements pour enfants (*malades ou handicapés*).

En régions, les interventions en établissement ont augmenté de 12% (20% si on considère les seules personnes âgées). 70% des visites ont concerné des personnes âgées (66% en 2017), 19% des adultes hospitalisés et 11% des enfants handicapés.

A noter : *Les nouveaux partenariats et projets en gériatrie à Paris, Nice et Lille ont permis une nette progression du nombre d'interventions en régions. En revanche, ils n'ont pas permis d'inverser la tendance à Paris.*

Annexe 1 : Liste des établissements partenaires



3/ Les accompagnements de personnes lors de sorties en minibus à Paris

En 2018, 191 sorties ont été organisées dont

- **98 avec des personnes âgées** (*accueillies en établissement, en centre d'accueil de jour*)
- **67 avec des adultes handicapés** (*accueillis en établissement, en centre d'accueil de jour*)
- **26 avec des enfants handicapés** (*fréquentant un établissement partenaire, sur demande de leur famille*)

Certaines des nouvelles sorties organisées

- *Destinations culturelles : Musée Yves Saint Laurent, FRAC Ile de France, Open de danse, Opéra-Comique*
- *Nouveaux lieux d'activité : Montée en ballon captif, Football à Urban Soccer, escalade à Vertical Art*

Les **sorties minibus**, ont enregistré sur l'année 796 participations (*756 en 2017*) dont 422 participations de personnes âgées (53%), 251 d'adultes handicapés (32%) et 123 d'enfants handicapés (15%).

Globalement, le rythme des sorties a été maintenu. Toutefois, on enregistre

- une baisse de 10% du nombre de sorties en faveur des personnes âgées,
- une baisse de 20% du nombre de sorties en faveur d'enfants handicapés.

La raison principale reste le manque de chauffeurs bénévoles disponibles et la difficulté d'engager de nouveaux.

De plus, ces baisses s'expliquent

- en ce qui concerne les personnes âgées, par des annulations dues aux conditions climatiques ainsi qu'à la suspension d'un partenariat pour des raisons propres à l'établissement,
- en ce qui concerne les sollicitations des familles, par l'âge des enfants qui ont grandi et n'accordent plus le même intérêt aux sorties collectives.

A noter : la multiplication des sorties collectives sans véhicule, organisées afin que de jeunes adultes puissent « investir » leur quartier ainsi que le dynamisme d'un nouveau partenaire ont permis une augmentation de plus de 60% du nombre de sorties organisées pour les adultes en situation de handicap.

[Annexe 2](#) : Liste des partenaires sorties Minibus

[Annexe 3](#) : Liste complète des destinations Minibus



LES AUTRES MISSIONS DU SERVICE BENEVOLAT ET LA PROMOTION DE L'AIDE VOLONTAIRE

Assurer la **pérennité des actions et les développer** nécessite de les rendre plus visibles en communiquant sur la présence de la Fondation auprès des personnes vulnérables et plus largement de porter la parole de la Fondation auprès des partenaires associatifs et institutionnels historiques et au-delà.

Pour cela, au cours de l'année 2018, une équipe s'est naturellement constituée afin de

- promouvoir l'engagement citoyen en général,
- dynamiser l'image du bénévolat de la Fondation et mettre en lumière ses actions,
- développer de nouveaux partenariats formels ou informels avec des établissements d'enseignement ou des entreprises.

La direction du bénévolat s'est fait aider dans cette mission

- d'une personne assurant la communication du service, ½ poste salarié ayant été libéré pour cela,
- d'une jeune volontaire en service civique,
- d'une étudiante de sciences po Paris réalisant son « Parcours civique » à la Fondation.

Parmi les nombreuses interventions, on peut citer les suivantes :

- collaboration avec le service communication de la Fondation pour assurer une présence régulière, pertinente et proportionnée sur les réseaux sociaux (Twitter, Instagram, Facebook),
- élaboration d'un recueil de témoignages de bénévoles et de bénéficiaires
- réalisation d'un reportage photo et vidéo sur le partenariat de l'antenne de Paris de la Fondation avec le lycée La Rochefoucauld,
- présentations de la Fondation à des écoliers de CM1 et CM2 en lien avec l'association « L'Ecole de la philanthropie ». Imaginé et porté par la Fondation Edmond de Rothschild et la Fondation de France, ce projet a pour mission d'apprendre aux enfants à agir pour l'intérêt général,
- participation à des journées citoyennes à Lyon et à Paris à destination de jeunes en service civiques, journées organisées par la FNOGEC (*Fédération nationale des organismes de gestion des établissements de l'enseignement catholique*),
- Organisation d'un reportage par un photographe professionnel, en lien avec le service Minibus, afin de disposer d'une nouvelle bibliothèque d'images,
- diverses rencontres avec de potentiels partenaires : associations en charge de la mise en relation (« BENENOVA », « Bosse pour une assos »), associations œuvrant dans le même champ que la Fondation (Association Française d'Aide aux aidants), missions locales (Grenoble, Paris).

PROJETS DU SERVICE A LA LUMIERE DES CONSTATS

En résumé, les **principaux constats** à l'issue de l'année 2018 sont les suivants :

- La stabilisation des antennes de bénévolat,
- L'impact positif important des nouveaux partenariats sur le solde engagements/démissions, positif pour la 1^{ère} fois depuis 2009,
- La progression globale du nombre d'interventions en régions alors que la baisse se poursuit à Paris,
- La constance des interventions en établissements en dépit de la désaffectation pour les services hospitaliers,
- Les difficultés persistantes du service Domicile en dépit de son élargissement réussi à la gériatrie,
- Le fort potentiel du service Minibus, empêché dans son développement par le manque de chauffeurs et d'accompagnateurs bénévoles,
- La progression dans la dynamique de communication du service du bénévolat.

La **feuille de route du service du bénévolat** pour 2019 :

- Faire le bilan détaillé des nouveaux projets afin de les formaliser et les reproduire,
- Identifier de nouvelles pistes de développement,
- Poursuivre l'action engagée pour dynamiser l'image du bénévolat,
- Accentuer la recherche active de bénévoles et de partenaires en s'aidant des compétences de bénévoles « support » dans différents domaines afin de toujours mieux s'adapter aux besoins,
- Progresser encore dans le travail commun sur le sentiment d'appartenance, la cohésion des équipes et la formation.

LIEUX D'INTERVENTIONS EN ÉTABLISSEMENTS SANITAIRES ET MÉDICO SOCIAUX

Les établissements hospitaliers : 9

GRENOBLE	CHU ALBERT MICHALON	Neurochirurgie
GRENOBLE - SAINT MARTIN D'HERES	CENTRE MÉDICAL DE ROCHEPLANE	Soins de suite et de réadaptation
MONTPELLIER	CHU de Montpellier – HÔPITAL GUI DE CHAULIAC	Neurochirurgie et Neurologie
	ICM VAL D'AURELLE Institut du cancer de Montpellier	Services de médecine et de chirurgie
PARIS – Établissement de l'Assistance Publique –Hôpitaux de Paris	HÔPITAL BICHAT-CLAUDE BERNARD	Urgences
	HÔPITAL LARIBOISIÈRE	Urgences
	HÔPITAL NECKER - ENFANTS MALADES	Imagerie pédiatrique / Espace Familles
	HÔPITAL DE LA PITIÉ SALPÊTRIÈRE	Onco-Gastro -Rhumatologie/ Hématologie / Maladies infectieuses / Médecine interne
	HÔPITAL ROBERT DEBRÉ	Réanimation Pédiatrique Polyvalente

Les établissements pour enfants et personnes en situation de handicap (*) : 10

BOURGES (Saint-Doulchard)	FOYERS DU VAL D'YEVRE du GEDHIF (Groupement d'Entraide Départemental aux Handicapés Inadaptés et leurs Familles)
ROMAGNAT (Clermont Ferrand)	CENTRE MÉDICAL INFANTILE Services de pédiatrie spécialisés
MONTPELLIER	CME DE L'ENFANCE FONTCAUDE IEM LA CARDABELLE
PARIS	ESPACE PEDIATRIQUE ALICE BLUM RIBES – UGECAM Ile de France
	MAS SAINTE GERMAINE (Personnes I.M.O.C.) – Sœurs Hospitalières
	IEM du Centre Médico-Social Lecourbe
	MAS Paul de Magallon – Centre Médico-Social Lecourbe
LYON	MAS Clément Wurtz – Fondation Partage et Vie
	Centre pédiatrique La Maisonnée – UGECAM Rhône-Alpes

(*) CME : Centre Médico Educatif
IEM : Institut d'Education Motrice
MAS : Maison d'Accueil Spécialisé

Les établissements pour personnes âgées () : 21**

COMPIEGNE	CH Compiègne – Noyon - EHPAD CENTRE FOURNIER SARLOVÈZE	Gériatrie SSR et Maison de retraite
GRENOBLE	DOMUSVi -EHPA- Résidence les Bains	Gériatrie
NICE	EHPAD MUTUALISTE INSTITUT CLAUDE POMPIDOU	Gériatrie
	RÉSIDENCE MÉDICALISÉE BLEU SOLEIL - DOMUSVi	Gériatrie
LILLE	EHPAD MAISON SAINT JEAN	Gériatrie
LYON	Hospices Civils de Lyon – HÔPITAL PIERRE GARRAUD	Gériatrie SLD : Unité 5 C et Unité 5 AB
LYON-VILLEURBANNE	Hospices Civils de Lyon - HÔPITAL DES CHARPENNES	Gériatrie
THOUROTTE (Oise)	EHPAD LE JARDIN DES DEUX VALLÉES	Gériatrie
TOURCOING	CH Tourcoing - PAVILLON HENRI MALATRAY	Gériatrie SLD
	CH Tourcoing - EHPAD RÉSIDENCE ISABEAU DU BOSQUEL	Gériatrie SLD
PARIS – Etablissement de l'Assistance Publique –Hôpitaux de Paris	HÔPITAL BICHAT-CLAUDE BERNARD	Gériatrie SSR
	HÔPITAL BRETONNEAU	Gériatrie SSR
	HÔPITAL CHARLES FOIX	Gériatrie SLD
	HÔPITAL ROTHSCHILD	Gériatrie SSR
	HÔPITAL DE LA COLLÉGIALE	Gériatrie SLD
	HÔPITAL VAUGIRARD	Gériatrie SSR
	HÔPITAL SAINTE PÉRINE - CHARDON LAGACHE-ROSSINI	Gériatrie SLD
PARIS - Ville de Paris	EHPAD ALICE PRIN	Gériatrie SLD
	EHPAD RÉSIDENCE MÉDICALE JULIE SIEGFRIED	Gériatrie SLD
PARIS – Groupe SOS	EHPAD HECTOR BERLIOZ	Gériatrie SLD
PARIS - Association ISATIS	LA NOUVELLE MAISON – Petite Unité de Vie	Gériatrie

(**) SSR : Soins de suite et réadaptation

SLD : Soins de longue durée

EHPAD : Etablissement d'hébergement pour personnes âgées dépendantes

**ÉTABLISSEMENTS SANITAIRES
ET MÉDICO SOCIAUX – SERVICE MINIBUS**

Les Partenaires Service Minibus : 16

Établissements de l'Assistance Publique – Hôpitaux de Paris

- Hôpital Vaugirard – AP-HP
- Hôpital Bretonneau – AP-HP
- Hôpital de La Collégiale – AP-HP

Les Centres d'Accueil de Jour (CAJ)

- CAJ Isatis Mémoire Plus (personnes atteintes de la maladie d'Alzheimer)
- CAJ Isatis Les Portes du Sud (personnes atteintes de la maladie d'Alzheimer)
- CAJ St Germain (personnes atteintes de la maladie d'Alzheimer)
- CAJ Cardinet (jeunes ayant un handicap mental)

Autres établissements

- Institut Médico Éducatif Saussure (enfants ayant un handicap mental)
- Externat Médico-Professionnel Cardinet (jeunes ayant un handicap mental)
- Maison d'Accueil Spécialisée Paul de Magallon – Centre Médico-Social Lecourbe
- Maison d'Accueil Spécialisée Sainte Germaine
- Maison d'Accueil Spécialisée Clément Wurtz
- Espace pédiatrique Alice Blum Ribes
- EHPAD Alice Prin (Ville de Paris)
- EHPAD Hector Berlioz – (Groupe SOS)
- EHPAD Julie Siegfried – (Ville de Paris)

LISTE DES SORTIES ORGANISÉES PAR LE SERVICE MINIBUS

Le coin des artistes :

- Musée Bourdelle
- Musée de Cluny
- Galerie des Gobelins
- Musée de l'Orangerie
- Musée Marmottan
- Musée de la Musique
- Musée du quai Branly
- Palais de la Découverte
- Musée de l'Orangerie
- Musée Yves Saint Laurent
- Musée des Arts et Métiers
- Musée de l'Air et de l'Espace
- Visite guidée au Musée du Louvre
- Nouveau Musée du Parfum Fragonard
- Musée d'Orsay – Expo « Picasso, bleu et rose »
- Musée des Arts Décoratifs – Expo « De Calder à Koons- Bijoux d'artistes- La collection idéale de Diane Venet »
- Fondation Cartier – Exposition Malick Sidibé
- Musée d'Art Moderne de Paris – Expo Zao Wou-Ki
- Musée de l'Armées - Expo « Dans la peau d'un soldat »
- Visite du FRAC Île de France (Fonds régional d'Art contemporain)
- Institut du monde arabe – Expo « L'épopée du canal de Suez »
- Palais de Tokyo – Expo « Le rêve des formes »
- Hôtel de Ville – Expo photo Gilles Caron
- Domaine de Chamarande – Expo Philippe Pasqua
- Fondation Louis Vuitton – Expo Basquiat
- Cité des Sciences – Exposition « Effets spéciaux »

Pour les sportifs :

- Sport au gymnase Pierre et Marie Curie
- Laser Game
- Odyssée Verte à l'Espace Rambouillet
- Accrobranche
- Bowling
- Piscine de Vincennes
- Montée en ballon captif (Ballon de Paris au Parc André Citroën)
- Journée golf « Junior Ryder Cup » avec l'association Premiers de Cordée
- Soccer (football à 5) à Urban Soccer
- Vertical Art (escalade)

Des animaux, petits et grands :

- Aquarium de Paris
- Parc aux félins
- Ferme de Paris
- Aquarium de la Porte Dorée
- Zoo de Vincennes
- Journée au zoo de Thoiry
- Aquarium Sea Life
- Ferme de Villetain
- Visite de la miellerie Guy Despont
- Serres au papillons

Une bouffée d'oxygène, les parcs et jardins :

- Jardin des Plantes
- Jardin de Bagatelle
- Parc Georges Brassens
- Jardin des Tuileries
- Parc de Bercy
- Parc de Sceaux
- Parc Montsouris
- Parc floral de Vincennes
- Château de Versailles
- Château de Breteuil

Visites citadines :

- Illuminations de Noël
 - Visite du marché de Noël de Bercy Village
 - Visite du cabinet de curiosités Deyrolles
 - Visite à la jardinerie Truffaut
 - Circuit Carole, spectacle de course automobile
 - Spectacle de danses acrobatiques à l'Open de danse au gymnase Coubertin
 - Spectacle des Médiévales à Provins
 - Soirée concert à l'Opéra Comique
 - Visite de la Basilique Saint-Denis
 - Marché de Noël des Tuileries
 - Bateaux Mouches
 - Cinéma
 - La Brasserie Gallia
 - La Grande Mosquée
 - La Brasserie du Zeyer
 - La Brasserie Didot
-
- Journée à la mer : Plage de Blonville
 - Pique-nique à la Villette